

ภาวะเศรษฐกิจการเกษตร ไตรมาส 3 ปี 2567 และแนวโน้มปี 2567 จังหวัดอุทัยธานี

เครื่องชี้ทางด้านเศรษฐกิจการเกษตร ไตรมาส 3 (กรกฎาคม - กันยายน 2567)

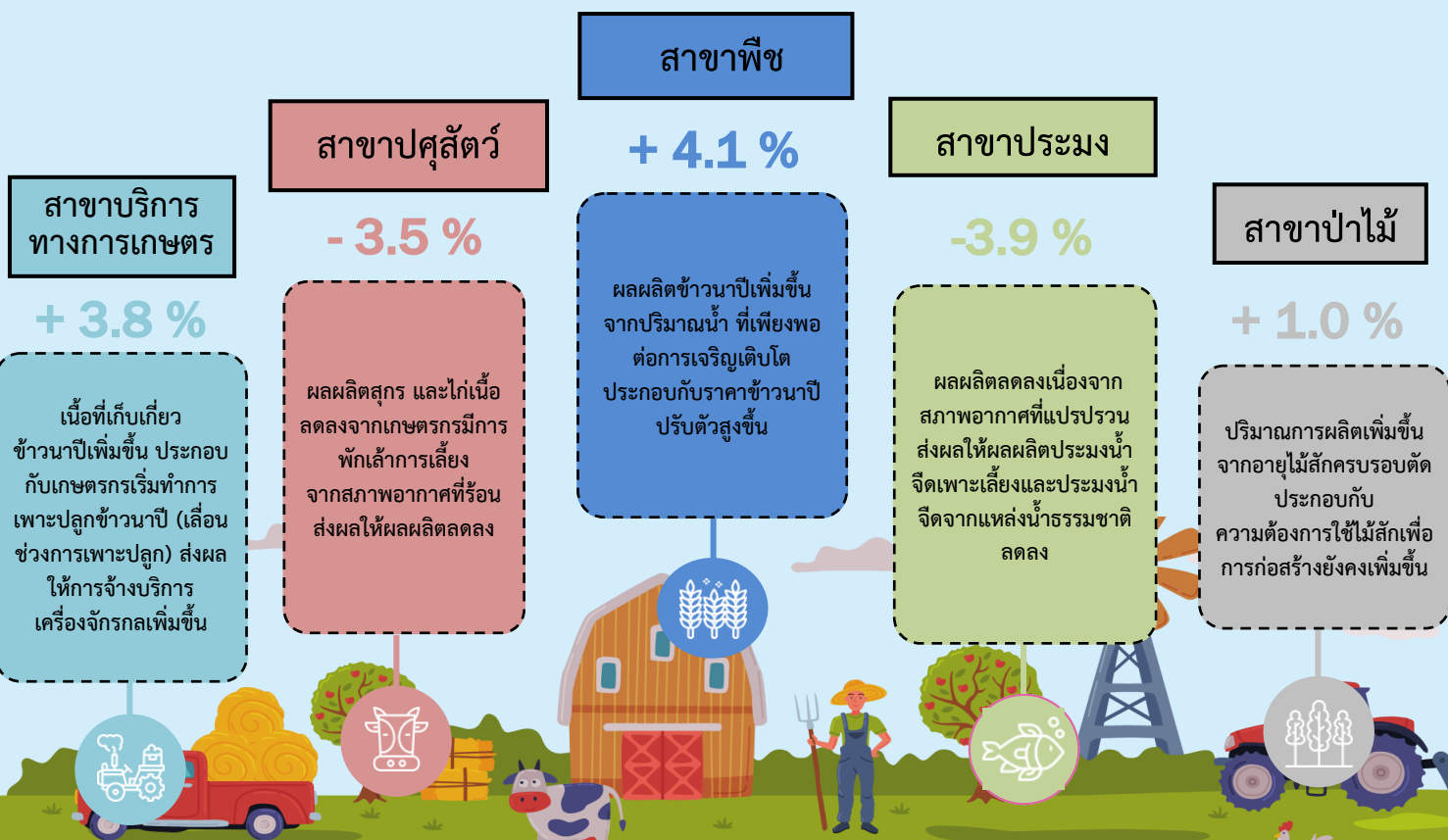
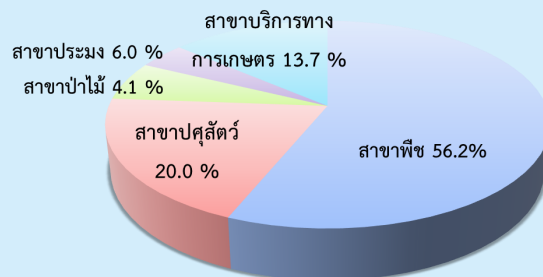
รายการ	ภาคเกษตร			สาขาพืช			สาขาปศุสัตว์			สาขาประมง		
	Q3/66	Q3/67	%Δ	Q3/66	Q3/67	%Δ	Q3/66	Q3/67	%Δ	Q3/66	Q3/67	%Δ
ดัชนีผลผลิตสินค้าเกษตร	73.5	74.6	1.6	55.4	57.7	4.2	186.4	178.6	-4.2	141.9	135.8	-4.3
ดัชนีราคาที่เกษตรกรขายได้	131.3	114.9	-12.5	130.6	113.6	-13.0	150.2	147.0	-2.1	136.3	138.5	1.6
ดัชนีรายได้เกษตรกร	96.6	85.8	-11.2	72.3	65.5	-9.4	280.0	262.6	-6.2	193.4	188.1	-2.7

ไตรมาส 3 ปี 2567 ดัชนีผลผลิตสินค้าเกษตรอยู่ที่ระดับ 74.6 เพิ่มขึ้นร้อยละ 1.6 เมื่อเทียบกับช่วงเดียวกันของปีที่ผ่านมา ขณะที่ดัชนีราคาเกษตรกรขายได้อยู่ที่ระดับ 114.9 ลดลงร้อยละ 12.5 ส่งผลทำให้ดัชนีรายได้เกษตรกรอยู่ที่ระดับ 85.8 ลดลงร้อยละ 11.2

ภาวะเศรษฐกิจการเกษตร ไตรมาส 3 ปี 2567 จังหวัดอุทัยธานี ขยายตัวร้อยละ 1.5

ภาวะเศรษฐกิจการเกษตรไตรมาส 3 ปี 2567 ขยายตัวร้อยละ 1.5 เมื่อเทียบกับช่วงเดียวกันของปีที่ผ่านมา โดยสาขาพืช สาขาบริการทางการเกษตร และสาขาป่าไม้ ซึ่งสาขาพืชเป็นสาขาการผลิตหลัก มีปริมาณผลผลิตสินค้าที่สำคัญเพิ่มขึ้นจากช่วงก่อนหน้า เนื่องจากสภาพอากาศที่เอื้ออำนวย และราคาที่ปรับขึ้น ปริมาณน้ำที่เพียงพอต่อการเพาะปลูก และการเจริญเติบโต ในขณะที่สาขาปศุสัตว์ และสาขาประมงมีการหดตัวสำหรับรายละเอียดในแต่ละสาขา มีดังนี้

สัดส่วนมูลค่าผลิตภัณฑ์มวลรวม ภาคเกษตร ไตรมาส 3 ปี 2567



สถานการณ์การผลิตสินค้าเกษตรที่สำคัญ ไตรมาส 3 ปี 2567 จังหวัดอุทัยธานี

สาขาพืช



ข้าวนาปี

+ 1.5 %

ปริมาณผลผลิตข้าวนาปีไตรมาส 3 ปี 2567 เท่ากับ 89,365 ตัน เพิ่มขึ้น จากช่วงเดียวกันของปีที่ผ่านมา (ผลผลิต 88,077 ตัน) หรือเพิ่มขึ้นร้อยละ 1.5 เนื่องจากเกษตรกรประสบปัญหาภัยแล้งช่วงปลูกในปี 2566 ทำให้พื้นที่ปลูกข้าวเสียหายเกษตรกรจึงมีการปลูกซ่อมใหม่ในพื้นที่เสียหาย ทำให้ผลผลิตข้าวนาปีในไตรมาส 3 ปี 2567 เพิ่มขึ้น

สาขาปศุสัตว์



ไก่เนื้อ

-3.7 %

ปริมาณผลผลิตไก่เนื้อ ไตรมาส 3 ปี 2567 เท่ากับ 2,043,969 ตัว ลดลงจากช่วงเดียวกันของปีที่ผ่านมา (ผลผลิต 2,122,301 ตัว) หรือลดลงร้อยละ 3.7 เนื่องจากสภาพอากาศที่ไม่เอื้ออำนวยต่อการเลี้ยงในช่วงเดือนเมษายน ประกอบกับต้นทุนอาหารที่สูงขึ้น จึงทำให้เกษตรกรมีการพักเล้าการเลี้ยง ส่งผลให้ผลผลิตไก่เนื้อลดลง



สุกร

-3.4 %

ปริมาณผลผลิตสุกร ไตรมาส 3 ปี 2567 เท่ากับ 22,706 ตัว ลดลงจากช่วงเดียวกันของปีที่ผ่านมา (ผลผลิต 23,511 ตัว) หรือลดลงร้อยละ 3.4 เนื่องจากเกษตรกรรายย่อยบางราย ชะลอการเลี้ยงสุกรลงจากต้นทุนการเลี้ยงสุกรที่สูงขึ้น ประกอบกับราคาสุกรที่ตกต่ำ ส่งผลให้ผลผลิตสุกรลดลง

สาขาประมง

ประมงน้ำจืดจากแหล่งน้ำธรรมชาติ



-3.8 %

ปริมาณผลผลิตประมงน้ำจืดจากแหล่งน้ำธรรมชาติ ไตรมาส 3 ปี 2567 เท่ากับ 326 ตัน ลดลงจากช่วงเดียวกันของปีที่ผ่านมา (ผลผลิต 339 ตัน) หรือลดลงร้อยละ 3.8 เนื่องจากปริมาณน้ำในแหล่งน้ำธรรมชาติน้อยกว่าช่วงเดียวกันของปีที่แล้ว ประกอบกับสภาพอากาศร้อนทำให้ปริมาณการจับสัตว์น้ำจืดจากแหล่งน้ำธรรมชาติลดลง

ประมงน้ำจืดเพาะเลี้ยง



-4.9 %

ปริมาณผลผลิตประมงน้ำจืดเพาะเลี้ยง ไตรมาส 3 ปี 2567 เท่ากับ 1,322 ตัน ลดลงจากช่วงเดียวกันของปีที่ผ่านมา (ผลผลิต 1,390 ตัน) หรือลดลงร้อยละ 4.9 เนื่องจากเกษตรกรผู้เลี้ยงประมงน้ำจืดมีความกังวลจากปริมาณน้ำที่ลดลง ประกอบกับราคาอาหารสัตว์ที่เพิ่มสูงขึ้น ทำให้ผลผลิตประมงน้ำจืดเพาะเลี้ยงลดลง

แนวโน้มภาวะเศรษฐกิจการเกษตร ปี 2567 จังหวัดอุทัยธานี

สินค้าหลักในการขับเคลื่อนเศรษฐกิจการเกษตร

สาขาพืช ได้แก่ ข้าวนาปี ข้าวนาปรัง อ้อยโรงงาน มันสำปะหลัง และข้าวโพดเลี้ยงสัตว์

สาขาปศุสัตว์ ได้แก่ สุกร ไก่เนื้อ โคเนื้อ และกระบือ

สาขาประมง ได้แก่ ประมงน้ำจืดเพาะเลี้ยง และประมงน้ำจืดจากแหล่งน้ำธรรมชาติ

สาขาป่าไม้ ได้แก่ ไม้สัก

ปัจจัยเสี่ยง/สนับสนุน

+ การดำเนินนโยบายของภาครัฐ ความร่วมมือในการพัฒนาศักยภาพการผลิตและบริหารจัดการสินค้าเกษตร

+ ราคาสินค้าเกษตรหลายชนิดยังอยู่ในเกณฑ์ดี จากปริมาณผลผลิตสินค้าเกษตรทั้งในประเทศและต่างประเทศที่มีแนวโน้มลดลง เนื่องจากผลกระทบของภัยพิบัติทางธรรมชาติที่มีความรุนแรงมากขึ้น

- ความผันผวนจากการเปลี่ยนแปลงสภาพภูมิอากาศ ได้แก่ ภัยแล้งรุนแรงจากปรากฏการณ์เอลนีโญจนถึงเดือนเมษายน 2567 และช่วงกลางปี 2567 จะเกิดปรากฏการณ์ลานีญา ส่งผลกระทบต่อพื้นที่และผลผลิตทางการเกษตร

- ราคาปัจจัยการผลิตที่ยังคงอยู่ในระดับสูง ทั้งราคาน้ำมันเชื้อเพลิง ปุ๋ยเคมี สารเคมีกำจัดโรคและแมลง และวัตถุดิบอาหารสัตว์ ซึ่งจะทำให้ต้นทุนการผลิตสินค้าเกษตรเพิ่มขึ้น

- สถานการณ์การนำเข้าสินค้าเกษตรจากต่างประเทศ

- โรคระบาด แมลงศัตรูพืช

ภาคเกษตร
1.2%-2.2%

สาขาพืช
2.2%-3.2%

สาขาปศุสัตว์
(-6.1%)-(-5.1%)

สาขาประมง
(-3.6%)-(-2.6%)

สาขาบริการฯ
0.5%-1.5%

สาขาป่าไม้
0.6%-1.6%